



# แผนยุทธศาสตร์

พ.ศ. ๒๕๕๙ – ๒๕๖๓

วิทยาลัยวิทยาการวิจัยและวิทยาการปัญญา มหาวิทยาลัยบูรพา  
College of Research Methodology and Cognitive Science, Burapha University

## คำนำ

วิทยาลัยวิทยาการวิจัยและวิทยาการปัญญา ได้รับการอนุมัติจากสภามหาวิทยาลัยบูรพา ในคราวประชุมครั้งที่ ๒/๒๕๕๑ เมื่อวันที่ ๒๐ มีนาคม ๒๕๕๑ ให้จัดตั้งขึ้นเป็นหน่วยงานระดับคณะวิชาที่มีหน้าที่จัดการศึกษาระดับบัณฑิตศึกษา วิจัยและบริการทางด้านวิทยาการวิจัยและวิทยาการปัญญา ผลิตผลงานวิจัยตอบสนองยุทธศาสตร์การวิจัยของชาติ ให้บริการวิชาการสู่สังคม และส่งเสริมศิลปวัฒนธรรมอันดีงาม และเป็นสถาบันแห่งแรกของประเทศไทยที่ผลิตมหาบัณฑิตและดุษฎีบัณฑิตที่มีความเชี่ยวชาญด้านวิทยาการปัญญา เพื่อส่งเสริมศักยภาพด้านการวิจัยสร้างองค์ความรู้และศักยภาพด้านการแข่งขันของประเทศ ทำให้ขณะนี้มหาวิทยาลัยบูรพาเป็นหนึ่งในมหาวิทยาลัยประมาณ ๗๐ แห่งทั่วโลกที่เปิดสอนศาสตร์ใหม่ด้านวิทยาการปัญญา (Cognitive Science)

คณะกรรมการจัดทำแผนยุทธศาสตร์ จึงได้จัดทำแผนยุทธศาสตร์ของวิทยาลัยวิทยาการวิจัยและวิทยาการปัญญา พ.ศ. ๒๕๕๙ – ๒๕๖๓ ฉบับนี้ เพื่อเป็นแนวทางในการกำหนดทิศทางการพัฒนาการดำเนินงานของวิทยาลัย ฯ ให้สอดคล้องกับแผนยุทธศาสตร์มหาวิทยาลัยบูรพา ทำให้บุคลากรของวิทยาลัย ฯ ดำเนินงานตามพันธกิจได้อย่างชัดเจน มีเป้าหมายการดำเนินการ และการประเมินผลการดำเนินการชัดเจน ทำให้ผลการดำเนินการบรรลุเป้าประสงค์และวิสัยทัศน์ของวิทยาลัย ฯ ในการเป็นผู้นำด้านวิธีวิทยาการวิจัยและสถิติ การวัดผลประยุกต์ การประเมินและวิทยาการปัญญาในระดับชาติและระดับนานาชาติ

ผู้ช่วยศาสตราจารย์ ดร.สุชาดา กรเพชรปานี

ประธานคณะกรรมการจัดทำแผนยุทธศาสตร์ พ.ศ. ๒๕๕๙ – ๒๕๖๓

คณบดีวิทยาลัยวิทยาการวิจัยและวิทยาการปัญญา

## สารบัญ

	หน้า
คำนำ	ข
สารบัญ	ค
ประวัติวิทยาลัยวิทยาการวิจัยและวิทยาการปัญญา	๑
ข้อมูลพื้นฐาน	๑
ปรัชญา วิสัยทัศน์ พันธกิจ และเป้าหมายการดำเนินการ	๒
โครงสร้างองค์การ	๓
แผนยุทธศาสตร์วิทยาลัยวิทยาการวิจัยและวิทยาการปัญญา พ.ศ. ๒๕๕๙ – ๒๕๖๓	๔
ทิศทางยุทธศาสตร์วิทยาลัยวิทยาการวิจัยและวิทยาการปัญญา พ.ศ. ๒๕๕๙ – ๒๕๖๓	๕
แผนยุทธศาสตร์	๖
ยุทธศาสตร์ที่ ๑ ขยายและเร่งรัดการผลิตบัณฑิต มหาบัณฑิตและดุษฎีบัณฑิต ทางด้าน Cognitive Science และ Multidisciplinary Science	๖
ยุทธศาสตร์ที่ ๒ เร่งรัดการผลิตผลงานวิจัยและนวัตกรรมทางด้าน Cognitive Science และ Multidisciplinary Science	๘
ยุทธศาสตร์ที่ ๓ ขยายและเพิ่มรูปแบบการให้บริการวิชาการด้าน Cognitive Science และ Multidisciplinary Science สู่มุ่งสังคม	๑๐
ยุทธศาสตร์ที่ ๔ สร้างความตระหนัก อนุรักษ์ และพัฒนาภูมิปัญญาไทย ศิลปวัฒนธรรม และความเป็นไทย	๑๑
ยุทธศาสตร์ที่ ๕ พัฒนาระบบการบริหารจัดการที่มีประสิทธิภาพโดยใช้หลัก ธรรมาภิบาลและระบบสารสนเทศ	๑๒
สรุปตัวชี้วัด	๑๓
การวิเคราะห์จุดแข็ง จุดอ่อน โอกาสและอุปสรรค	๑๔

## ประวัติวิทยาลัยวิทยาการวิจัยและวิทยาการปัญญา

วิทยาลัยวิทยาการวิจัยและวิทยาการปัญญา ได้รับการอนุมัติจากสภามหาวิทยาลัยบูรพา ในคราวประชุมครั้งที่ ๒/๒๕๕๑ เมื่อวันที่ ๒๐ มีนาคม ๒๕๕๑ ให้จัดตั้งขึ้นเป็นหน่วยงานระดับคณะวิชา มีหน้าที่จัดการศึกษาระดับบัณฑิตศึกษา วิจัย และบริการทางด้านวิทยาการวิจัยและวิทยาการปัญญา ผลิตผลงานวิจัยตอบสนองยุทธศาสตร์การวิจัยของชาติ ให้บริการวิชาการสู่สังคม และส่งเสริมศิลปวัฒนธรรมอันดีงาม ดังนั้น วันที่ ๒๐ มีนาคม ๒๕๕๑ จึงถือได้ว่าเป็นวันก่อตั้งวิทยาลัยวิทยาการวิจัยและวิทยาการปัญญา ในมหาวิทยาลัยบูรพาเป็นครั้งแรก ส่วนการสถาปนาวิทยาลัยฯ อย่างเป็นทางการ เป็นไปตามประกาศมหาวิทยาลัยบูรพาในราชกิจจานุเบกษา เล่ม ๑๒๕ ตอนพิเศษ ๗๗ ง วันที่ ๓๐ เมษายน ๒๕๕๑ มหาวิทยาลัยบูรพาจึงเป็นมหาวิทยาลัยแห่งแรกของประเทศไทยที่เปิดสอนศาสตร์ใหม่ด้านวิทยาการปัญญา (Cognitive Science) ผลิตมหาบัณฑิตและดุษฎีบัณฑิตด้านวิทยาการปัญญา เพื่อส่งเสริมศักยภาพด้านการวิจัยสร้างองค์ความรู้และศักยภาพด้านการแข่งขันของประเทศ

วิทยาลัยวิทยาการวิจัยและวิทยาการปัญญามีแนวคิดการทำงานที่ก้าวทันกับวิทยาการสมัยใหม่คือให้ความสำคัญกับการวิจัยเชิงพหุสาขาวิชา (Multidisciplinary) สิ่งนี้สะท้อนอยู่ในหลักสูตรที่เน้นความเชี่ยวชาญด้านวิธีวิทยาการวิจัยและสถิติ การวัดและเทคโนโลยี โดยเฉพาะวิทยาการปัญญาศาสตร์แห่งอนาคตมีลักษณะพหุสาขาวิชาเกิดจากความก้าวหน้าด้านวิทยาการระบบประสาท (Neuroscience) และเทคโนโลยีหลายสาขาวิชา เน้นการค้นคว้าวิจัยเกี่ยวกับสมอง แล้วนำความรู้มาผสมผสานกับความรู้ด้านจิตวิทยา สังคมวิทยา ปัญญาประดิษฐ์ การศึกษา ภาษาศาสตร์ และปรัชญา เพื่อมุ่งค้นหาความรู้ความเข้าใจเกี่ยวกับความสัมพันธ์ระหว่างสมอง จิตใจ และพฤติกรรมของมนุษย์ เป็นการเปิดโลกของการวิจัยสมัยใหม่ให้กว้างไกลออกไปพัฒนาศาสตร์ใหม่ เช่น Neuro-Education Neuro-Economic Neuro-Linguistic เป็นต้น

วิทยาลัยวิทยาการวิจัยและวิทยาการปัญญา จึงมีปณิธานมุ่งมั่นที่จะสร้างความเป็นหนึ่งให้กับมหาวิทยาลัยบูรพา โดยการเป็นผู้นำทางด้านวิทยาการปัญญา ซึ่งเป็นศาสตร์แห่งอนาคต ผลิตนักวิจัยมืออาชีพ ผลิตงานวิจัยชั้นสูง และผลิตนวัตกรรม เพื่อสร้างชื่อเสียงและศักยภาพการเป็นมหาวิทยาลัยวิจัยให้กับมหาวิทยาลัยบูรพา

## ข้อมูลพื้นฐาน

วิทยาลัยวิทยาการวิจัยและวิทยาการปัญญา ได้ดำเนินการเปิดสอนหลักสูตรระดับบัณฑิตศึกษา ๒ สาขาวิชา รวม ๔ หลักสูตร ดังนี้

๑. ระดับปริญญาโท หลักสูตรวิทยาศาสตรมหาบัณฑิต
  - ๑.๑ สาขาวิชาการวิจัยและสถิติทางวิทยาการปัญญา
  - ๑.๒ สาขาวิชาการวัดและเทคโนโลยีทางวิทยาการปัญญา
๒. ระดับปริญญาเอก หลักสูตรปรัชญาดุษฎีบัณฑิต
  - ๒.๑ สาขาวิชาการวิจัยและสถิติทางวิทยาการปัญญา
  - ๒.๒ สาขาวิชาการวัดและเทคโนโลยีทางวิทยาการปัญญา

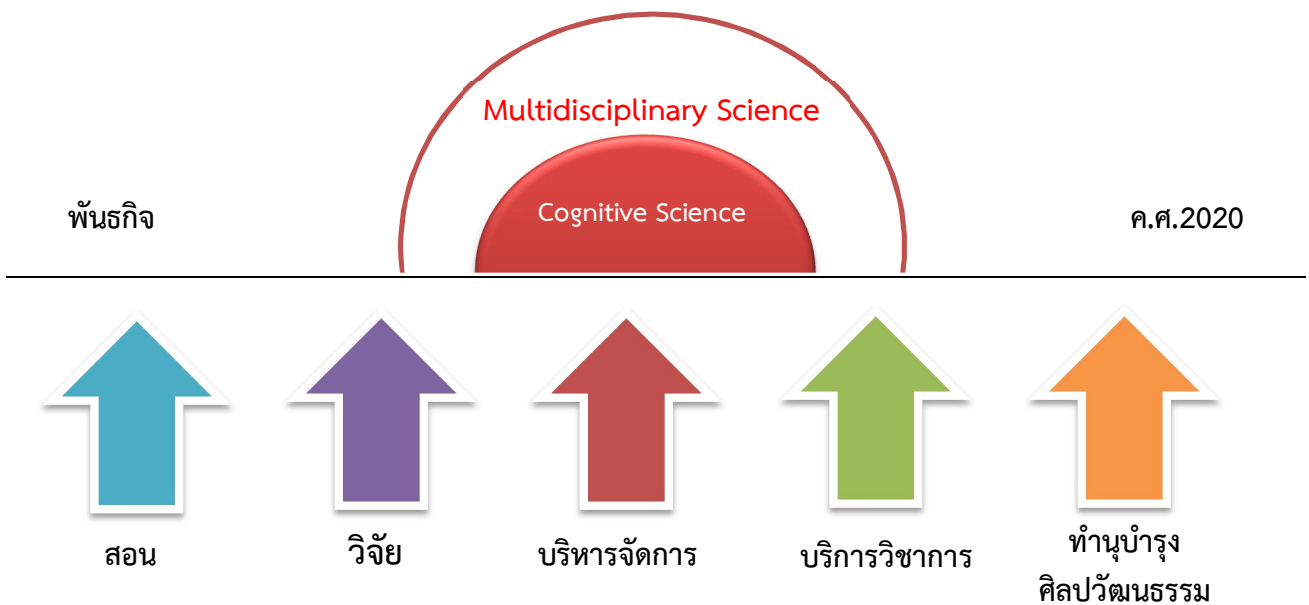
## ปรัชญา วิสัยทัศน์ พันธกิจ และเป้าหมายการดำเนินงาน

### ปรัชญา (Philosophy)

การวิจัยสร้างความรู้คู่คุณธรรม วิทยาการปัญญานำคุณค่าพัฒนาศักยภาพมนุษย์และสังคม

### วิสัยทัศน์ (Vision)

เป็นสถาบันชั้นนำทางด้าน Cognitive Science และ Multidisciplinary Science ๑ ใน ๕ ของอาเซียน ในปี ค.ศ.๒๐๒๐



### พันธกิจ (Mission)

วิทยาลัยวิทยาการวิจัยและวิทยาการปัญญามีพันธกิจหลัก ดังนี้

๑. ผลิตบัณฑิต มหาบัณฑิตและดุษฎีบัณฑิต ทางด้าน Cognitive Science และ Multidisciplinary Science
๒. ผลิตผลงานวิจัยเพื่อสร้างองค์ความรู้และนวัตกรรมทางด้าน Cognitive Science และ Multidisciplinary Science
๓. บริการวิชาการด้าน Cognitive Science และ Multidisciplinary Science สู่สังคม เพื่อให้เกิดสังคมฐานความรู้
๔. ส่งเสริม อนุรักษ์ และถ่ายทอดภูมิปัญญาไทย ศิลปวัฒนธรรมและความเป็นไทย
๕. พัฒนาวิทยาลัยให้เข้มแข็ง มีระบบบริหารจัดการที่มีประสิทธิภาพ

## เป้าหมายการดำเนินงาน (Objectives)

### ด้านการผลิตบัณฑิต

เน้นตอบสนองความต้องการกำลังคนของประเทศทางด้านวิธีวิทยาการวิจัย (Research Methodology) สถิติประยุกต์ (Applied Statistics) การวัดผลประยุกต์ (Applied Measurement) การประเมิน (Evaluation) และวิทยาการปัญญา (Cognitive Science) ผลิตบัณฑิตที่มีเอกลักษณ์ด้านความสามารถทางเทคโนโลยี คอมพิวเตอร์ สามารถประยุกต์วิธีวิทยาการวิจัย สถิติ การวัดผล การประเมิน และเทคโนโลยีเพื่อสร้างองค์ความรู้ใหม่

### ด้านการวิจัย

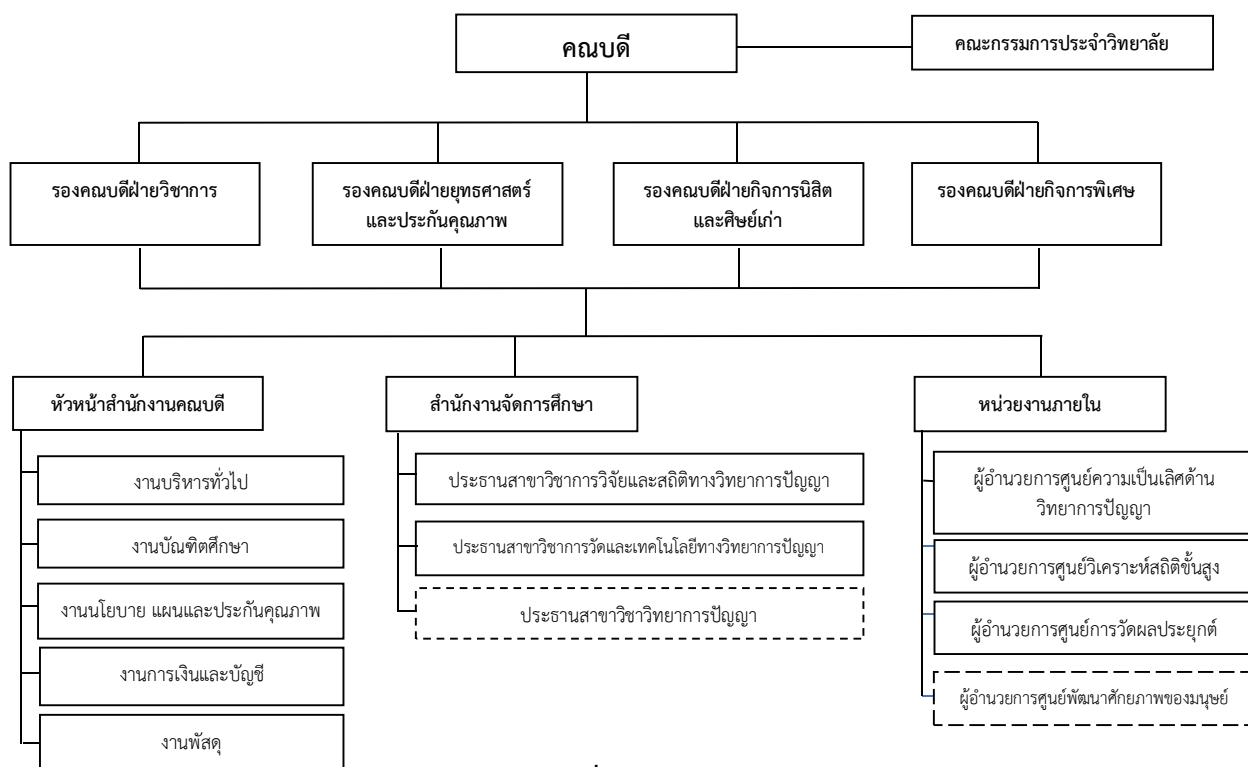
มุ่งผลิตผลงานวิจัยเพื่อตีพิมพ์ในวารสารวิชาการระดับชาติและระดับนานาชาติ สร้างนวัตกรรมและนำผลงานวิจัยไปใช้ให้เกิดประโยชน์แก่สังคม

### ด้านการบริการวิชาการแก่สังคม

ให้บริการวิชาการแก่สังคมทางด้านวิธีวิทยาการวิจัยและสถิติประยุกต์ การวัดผลประยุกต์ การประเมิน และวิทยาการปัญญาอย่างต่อเนื่อง เพื่อให้เกิดสังคมฐานความรู้ (Knowledge-Based Society) คนในสังคมสามารถพึ่งพาตนเอง และมีคุณภาพชีวิตที่ดี

### โครงสร้างองค์การ

โครงสร้างองค์การของวิทยาลัย มี ๓ ส่วน ประกอบด้วย สำนักงานคณบดี สำนักงานจัดการศึกษา และหน่วยงานภายใน รายละเอียดการบริหารงานดังแผนภาพที่ ๑



แผนภาพที่ ๑ โครงสร้างการบริหารงาน

แผนยุทธศาสตร์วิทยาลัยวิทยาการวิจัยและวิทยาการปัญญา พ.ศ. ๒๕๕๙ - ๒๕๖๓

วิสัยทัศน์: เป็นสถาบันชั้นนำทางด้าน Cognitive Science และ Multidisciplinary Science ๑ ใน ๕ ของอาเซียน ในปี ค.ศ.๒๐๒๐

พันธกิจ

ผลิตบัณฑิต มหาบัณฑิตและดุษฎีบัณฑิต ทางด้าน Cognitive Science และ Multidisciplinary Science	ผลิตผลงานวิจัยเพื่อสร้างองค์ความรู้และนวัตกรรมทางด้าน Cognitive Science และ Multidisciplinary Science	บริการวิชาการด้าน Cognitive Science และ Multidisciplinary Science สู่มสังคม เพื่อให้เกิดสังคมฐานความรู้	ส่งเสริม อนุรักษ์ และถ่ายทอดภูมิปัญญาไทย ศิลปวัฒนธรรมและความเป็นไทย	พัฒนาวิทยาลัยให้เข้มแข็ง มีระบบบริหารจัดการที่มีประสิทธิภาพ
--	---	---	---	---

ยุทธศาสตร์

ขยายและเร่งรัดการผลิตบัณฑิต มหาบัณฑิต และดุษฎีบัณฑิต ทางด้าน Cognitive Science และ Multidisciplinary Science	เร่งรัดการผลิตผลงานวิจัยและนวัตกรรม ทางด้าน Cognitive Science และ Multidisciplinary Science	ขยายและเพิ่มรูปแบบการให้บริการวิชาการ ด้าน Cognitive Science และ Multidisciplinary Science สู่มสังคม	สร้างความตระหนัก อนุรักษ์ และพัฒนาภูมิปัญญาไทย ศิลปวัฒนธรรมและความเป็นไทย	พัฒนาระบบการบริหารจัดการที่มีประสิทธิภาพโดยใช้หลักธรรมาภิบาลและระบบสารสนเทศ
--	---	--	---	---

เป้าประสงค์

เพิ่มจำนวนบัณฑิต มหาบัณฑิตและดุษฎีบัณฑิต ทางด้าน Cognitive Science และ Multidisciplinary Science	นิสิตสำเร็จการศึกษาตามระยะเวลาของหลักสูตร	เพิ่มจำนวนผลงานวิจัยของคณาจารย์และนิสิต ตีพิมพ์ในวารสารวิชาการระดับชาติหรือระดับนานาชาติ
เพิ่มจำนวนนวัตกรรมที่ได้รับการแจ้งจดทรัพย์สินทางปัญญา	เพิ่มจำนวนกลุ่มเป้าหมายผู้รับบริการวิชาการด้าน Cognitive Science และ Multidisciplinary Science	เพิ่มรูปแบบการให้บริการวิชาการด้าน Cognitive Science และ Multidisciplinary Science
เพิ่มจำนวนนิสิตและบุคลากรที่เข้าร่วมกิจกรรมอนุรักษ์ และพัฒนาภูมิปัญญาไทย ศิลปวัฒนธรรมและความเป็นไทย	รวบรวมและสร้างฐานข้อมูลภูมิปัญญาไทย	ยกระดับระบบฐานข้อมูลเพื่อการบริหารจัดการ
		เพิ่มมาตรการบริหารจัดการตามหลักธรรมาภิบาล

ทิศทางยุทธศาสตร์ วิทยาลัยวิทยาการวิจัยและวิทยาการปัญญา มหาวิทยาลัยบูรพา

พ.ศ. ๒๕๕๙ - ๒๕๖๓

วิสัยทัศน์ : เป็นสถาบันชั้นนำทางด้าน Cognitive Science และ Multidisciplinary Science ๑ ใน ๕  
ของอาเซียน ในปี ค.ศ.๒๐๒๐

พันธกิจ	ยุทธศาสตร์	เป้าประสงค์
๑. ผลิตบัณฑิต มหาบัณฑิต และดุุษฎีบัณฑิต ทางด้าน Cognitive Science และ Multidisciplinary Science	๑. ขยายและเร่งรัดการผลิต บัณฑิต มหาบัณฑิตและดุุษฎี บัณฑิต ทางด้าน Cognitive Science และ Multidisciplinary Science	๑. เพิ่มจำนวนบัณฑิต มหาบัณฑิตและดุุษฎี บัณฑิต ทางด้าน Cognitive Science และ Multidisciplinary Science ๒. นิสิตสำเร็จการศึกษาตามระยะเวลาของ หลักสูตร
๒. ผลิตผลงานวิจัยเพื่อสร้าง องค์ความรู้และนวัตกรรม ทางด้าน Cognitive Science และ Multidisciplinary Science	๒. เร่งรัดการผลิตผลงานวิจัย และนวัตกรรมทางด้าน Cognitive Science และ Multidisciplinary Science	๓. เพิ่มจำนวนผลงานวิจัยของคณาจารย์และ นิสิต ตีพิมพ์ในวารสารวิชาการระดับชาติหรือ ระดับนานาชาติ ๔. เพิ่มจำนวนนวัตกรรมที่ได้รับการแจ้งจด ทรัพย์สินทางปัญญา
๓. บริการวิชาการด้าน Cognitive Science และ Multidisciplinary Science สู่สังคม เพื่อให้เกิดสังคม ฐานความรู้	๓. ขยายและเพิ่มรูปแบบการ ให้บริการวิชาการด้าน Cognitive Science และ Multidisciplinary Science สู่สังคม	๕. เพิ่มจำนวนกลุ่มเป้าหมายผู้รับบริการ วิชาการด้าน Cognitive Science และ Multidisciplinary Science ๖. เพิ่มรูปแบบการให้บริการวิชาการด้าน Cognitive Science และ Multidisciplinary Science
๔. ส่งเสริม อนุรักษ์ และ ถ่ายทอดภูมิปัญญาไทย ศิลปวัฒนธรรมและความ เป็นไทย	๔. สร้างความตระหนัก อนุรักษ์ และพัฒนาภูมิปัญญา ไทย ศิลปวัฒนธรรมและความ เป็นไทย	๗. เพิ่มจำนวนนิสิตและบุคลากรที่เข้าร่วม กิจกรรมอนุรักษ์ และพัฒนาภูมิปัญญาไทย ศิลปวัฒนธรรมและความ เป็นไทย ๘. รวบรวมและสร้างฐานข้อมูลภูมิปัญญาไทย
๕. พัฒนวิทยาลัยให้ เข้มแข็ง มีระบบบริหาร จัดการที่มีประสิทธิภาพ	๕. พัฒนาระบบการบริหาร จัดการที่มีประสิทธิภาพโดยใช้ หลักธรรมาภิบาลและระบบ สารสนเทศ	๙. ยกระดับระบบฐานข้อมูลเพื่อการบริหาร จัดการ ๑๐. เพิ่มมาตรการบริหารจัดการตามหลัก ธรรมาภิบาล



แผนยุทธศาสตร์วิทยาลัยวิทยาการวิจัยและวิทยาการปัญญา มหาวิทยาลัยบูรพา

พ.ศ. ๒๕๕๙ – ๒๕๖๓

ยุทธศาสตร์ที่ ๑ ขยายและเร่งรัดการผลิตบัณฑิต มหาบัณฑิตและดุษฎีบัณฑิต ทางด้าน Cognitive Science และ Multidisciplinary Science

เป้าประสงค์ที่ ๑ เพิ่มจำนวนบัณฑิต มหาบัณฑิตและดุษฎีบัณฑิต ทางด้าน Cognitive Science และ Multidisciplinary Science

ตัวชี้วัดการบรรลุเป้าประสงค์

ตัวชี้วัด	เป้าหมายปี พ.ศ.				
	๒๕๕๙	๒๕๖๐	๒๕๖๑	๒๕๖๒	๒๕๖๓
๑. จำนวนบัณฑิต มหาบัณฑิตและดุษฎีบัณฑิตทางด้าน Cognitive Science และ Multidisciplinary Science	๔๐	๔๐	๔๕	๔๕	๕๐
๒. ความพึงพอใจของนายจ้างที่มีต่อผู้สำเร็จการศึกษา <sup>๑</sup>	๔.๒๑	๔.๓๑	๔.๔๑	๔.๕๑	๔.๕๑
๓. ร้อยละของหลักสูตรบัณฑิตศึกษา <sup>๔</sup>	๑๐๐	๑๐๐	๑๐๐	๑๐๐	๑๐๐
๔. ร้อยละของนิสิตระดับบัณฑิตศึกษาแผน ก <sup>๕</sup>	๑๐๐	๑๐๐	๑๐๐	๑๐๐	๑๐๐
๕. ร้อยละของภาควิชาที่มีอาจารย์ตั้งแต่ รศ.ขึ้นไป <sup>๑๒</sup>	๖๐	๖๐	๖๕	๖๕	๗๐
๖. จำนวนศาสตร์ที่ได้รับการพัฒนาให้เป็นศูนย์กลางความรู้ <sup>๑๖</sup>	๑	๑	๑	๑	๑

กลยุทธ์

๑. สร้างเครือข่ายความร่วมมือในการผลิตบัณฑิต มหาบัณฑิตและดุษฎีบัณฑิต ทางด้าน Cognitive Science และ Multidisciplinary Science ให้กับองค์กรภาครัฐ/เอกชน
๒. จัดตั้งกองทุนและหาแหล่งเงินทุนสนับสนุนการศึกษาให้กับนิสิตที่มีศักยภาพ
๓. สร้างภาพลักษณ์ใหม่ในการศึกษาของวิทยาลัยฯ

แผนงาน/โครงการ

๑. โครงการสร้างความร่วมมือในการพัฒนาบุคลากรขององค์กรภาครัฐ/เอกชน
๒. โครงการส่งเสริมและสนับสนุนการศึกษาสำหรับนิสิตที่มีศักยภาพโดดเด่น
๓. โครงการจัดหาแหล่งเงินทุนสนับสนุนการผลิตผลงานวิจัยและทุนการศึกษา
๔. โครงการสร้างภาพลักษณ์ใหม่ในการศึกษาของวิทยาลัยฯ
๕. โครงการส่งเสริมคุณลักษณะคิดก้าวหน้า (PROACTIVE)

## เป้าประสงค์ที่ ๒ นิสิตสำเร็จการศึกษาตามระยะเวลาของหลักสูตร

### ตัวชี้วัดการบรรลุเป้าประสงค์

ตัวชี้วัด	เป้าหมายปี พ.ศ.				
	๒๕๕๙	๒๕๖๐	๒๕๖๑	๒๕๖๒	๒๕๖๓
๗. ร้อยละของมหาบัณฑิตที่สำเร็จการศึกษาตามระยะเวลาของหลักสูตร	๗๐	๗๐	๗๕	๗๕	๘๐
๘. ร้อยละของดุษฎีบัณฑิตที่สำเร็จการศึกษาตามระยะเวลาของหลักสูตร	๓๐	๓๐	๓๕	๓๕	๔๐
๙. ร้อยละของผู้สอนที่ผ่านเกณฑ์ความเชี่ยวชาญในศาสตร์และศักยภาพในการถ่ายทอด <sup>11</sup>	๘๐	๘๐	๘๕	๘๕	๙๐
๙.๑ คณาจารย์มีศักยภาพในการถ่ายทอด <sup>11.1</sup>	๔.๒๑	๔.๓๑	๔.๔๑	๔.๕๑	๔.๕๑
๙.๒ ค่าดัชนีคุณภาพอาจารย์ <sup>11.2</sup>	๕.๐๐	๕.๐๐	๕.๐๐	๕.๐๐	๕.๐๐
๑๐. ระบบและกลไกการพัฒนาหลักสูตร <sup>10</sup>	๕	๕	๕	๕	๕
๑๑. ระดับดัชนีความสุขของนิสิต <sup>13</sup>	๔.๒๑	๔.๓๑	๔.๔๑	๔.๕๑	๔.๕๑

### กลยุทธ์

๔. จัดการความรู้เกี่ยวกับประเด็นปัญหาการวิจัยทางด้าน Cognitive Science และ Multidisciplinary Science
๕. สร้างระบบแผนที่สู่ความสำเร็จ (Roadmap to Success) ในการศึกษาตามระยะเวลาของหลักสูตร

### แผนงาน/โครงการ

๖. โครงการจัดการความรู้เกี่ยวกับประเด็นปัญหา การวิจัยทางด้าน Cognitive Science และ Multidisciplinary Science
๗. โครงการจัดทำระบบแผนที่สู่ความสำเร็จ (Roadmap to Success) ในที่ศึกษาตามระยะเวลาของหลักสูตร
๘. โครงการพัฒนาเค้าโครงวิทยานิพนธ์/ดุษฎีนิพนธ์
๙. โครงการพัฒนาระบบฐานข้อมูลติดตามการทำวิทยานิพนธ์/ดุษฎีนิพนธ์

**ยุทธศาสตร์ที่ ๒** เร่งรัดการผลิตผลงานวิจัยและนวัตกรรมทางด้าน Cognitive Science และ Multidisciplinary Science

**เป้าประสงค์ที่ ๓** เพิ่มจำนวนผลงานวิจัยของคณาจารย์และนิสิตตีพิมพ์ในวารสารวิชาการระดับชาติหรือระดับนานาชาติ

**ตัวชี้วัดการบรรลุเป้าประสงค์**

ตัวชี้วัด	เป้าหมายปี พ.ศ.				
	๒๕๕๙	๒๕๖๐	๒๕๖๑	๒๕๖๒	๒๕๖๓
๑๒. จำนวนผลงานวิจัยเฉลี่ยของอาจารย์ที่ได้รับการตีพิมพ์ในวารสารระดับชาติหรือนานาชาติ	๑.๐๐	๑.๐๐	๑.๐๐	๑.๐๐	๑.๐๐
๑๓. จำนวนผลงานวิจัยของนิสิตที่ได้รับการตีพิมพ์ในวารสารวิชาการระดับชาติ/นานาชาติ	๓๐	๓๐	๓๕	๓๕	๔๐
๑๔. ระดับความสำเร็จของการพัฒนาระบบบริหารจัดการและวัฒนธรรมการวิจัยแบบครบวงจร <sup>1</sup>	๕	๕	๕	๕	๕
๑๕. ร้อยละของอาจารย์ที่ได้รับรางวัลหรือการยอมรับในเวทีวิจัยระดับนานาชาติ <sup>3</sup>	๓๐	๓๐	๔๐	๔๐	๕๐
๑๖. ร้อยละของผลงานวิจัยที่ได้รับการเผยแพร่ <sup>6</sup>	๑๐	๑๐	๑๕	๑๕	๒๐
๑๗. ค่าเฉลี่ย h-Index ของผลงานวิจัยทั้งหมด <sup>7</sup>	๐.๒	๐.๒	๐.๓	๐.๓	๐.๔
๑๘. ร้อยละของงานวิจัยที่ใช้กำหนดนโยบายหรือพัฒนาประเทศหรือสร้างงานอาชีพหรือสร้างรายได้ <sup>8</sup>	๗๒.๓	๗๕	๗๕	๘๐	๘๐

**กลยุทธ์**

- ๖. ส่งเสริมให้คณาจารย์และนิสิตทำวิจัยร่วมระหว่างหน่วยงาน/สถาบันอื่นๆ ทั้งในและต่างประเทศ
- ๗. พัฒนาระบบตรวจสอบกระบวนการจัดทำนิพนธ์ต้นฉบับ (Manuscripts) ที่เป็นรูปแบบ (format) มาตรฐานสากล

**แผนงาน/โครงการ**

- ๑๐. โครงการส่งเสริมศักยภาพด้าน Cognitive Science และ Multidisciplinary Science แก่คณาจารย์และนิสิต
- ๑๑. โครงการทำวิจัยร่วมกับหน่วยงาน/สถาบันอื่นๆ ทั้งในและต่างประเทศ
- ๑๒. โครงการพัฒนาการจัดทำนิพนธ์ต้นฉบับ (Manuscripts) ที่เป็นรูปแบบ (format) มาตรฐานสากล
- ๑๓. โครงการประชุมวิชาการนานาชาติทางด้าน Cognitive Science และ Multidisciplinary Science

เป้าประสงค์ที่ ๔ เพิ่มจำนวนนวัตกรรมที่ได้รับการแจ้งจดทรัพย์สินทางปัญญา

#### ตัวชี้วัดการบรรลุเป้าประสงค์

ตัวชี้วัด	เป้าหมายปี พ.ศ.				
	๒๕๕๙	๒๕๖๐	๒๕๖๑	๒๕๖๒	๒๕๖๓
๑๙. จำนวนนวัตกรรมที่ได้รับการแจ้งจดทรัพย์สินทางปัญญา	๑๐	๑๐	๑๒	๑๒	๑๕
๒๐. จำนวนสิทธิบัตรหรืออนุสิทธิบัตรหรืองานสร้างสรรค์ต่อปี <sup>2</sup>	๕	๕	๖	๖	๘

#### กลยุทธ์

๘. ส่งเสริมให้อาจารย์และนิสิตผลิตผลงานวิจัยที่เน้นการสร้างนวัตกรรม
๙. สนับสนุนการจดอนุสิทธิบัตร สิทธิบัตร และลิขสิทธิ์ของผลงานนวัตกรรม

#### แผนงาน/โครงการ

๑๔. โครงการจัดการความรู้เกี่ยวกับนวัตกรรมที่ได้จากผลงานวิจัยของวิทยาลัยฯ
๑๕. โครงการพัฒนาระบบการจดอนุสิทธิบัตร สิทธิบัตร และลิขสิทธิ์ของผลงานนวัตกรรม
๑๖. โครงการยกย่องและเชิดชูเกียรติให้กับคณาจารย์หรือนิสิตที่มีผลงานวิจัยที่ได้รับการอ้างอิงในวารสารที่อยู่ในฐานข้อมูลระดับชาติ/นานาชาติ

**ยุทธศาสตร์ที่ ๓** ขยายและเพิ่มรูปแบบการให้บริการวิชาการด้าน Cognitive Science และ Multidisciplinary Science สู่สังคม

**เป้าประสงค์ที่ ๕** เพิ่มจำนวนกลุ่มเป้าหมายผู้รับบริการวิชาการด้าน Cognitive Science และ Multidisciplinary Science

**ตัวชี้วัดการบรรลุเป้าประสงค์**

ตัวชี้วัด	เป้าหมายปี พ.ศ.				
	๒๕๕๙	๒๕๖๐	๒๕๖๑	๒๕๖๒	๒๕๖๓
๒๑. ร้อยละที่เพิ่มขึ้นของจำนวนผู้เข้ารับบริการทางวิชาการด้าน Cognitive Science และ Multidisciplinary Science	๑๐	๑๐	๑๒	๑๒	๑๕

**กลยุทธ์**

๑๐. จับคู่ความร่วมมือกับหน่วยงานภาครัฐและเอกชน ในการให้บริการวิชาการด้าน Cognitive Science และ Multidisciplinary Science

**แผนงาน/โครงการ**

๑๗. โครงการจัดทำประชาสัมพันธ์การให้บริการวิชาการ
๑๘. โครงการฝึกอบรมระยะสั้น
๑๙. โครงการบริการวิชาการเฉพาะกลุ่ม
๒๐. โครงการจัดตั้งศูนย์พัฒนาศักยภาพของมนุษย์

**เป้าประสงค์ที่ ๖** เพื่อเพิ่มรูปแบบการให้บริการวิชาการด้าน Cognitive Science และ Multidisciplinary Science

**ตัวชี้วัดการบรรลุเป้าประสงค์**

ตัวชี้วัด	เป้าหมายปี พ.ศ.				
	๒๕๕๙	๒๕๖๐	๒๕๖๑	๒๕๖๒	๒๕๖๓
๒๒. ร้อยละเครือข่ายความร่วมมือทางวิชาการที่มีกิจกรรมที่เกิดขึ้นจริง <sup>15</sup>	๕	๕	๖	๖	๘
๒๓. รายได้ทั้งหมดที่ได้จากการบริการวิชาการ (แสนบาท) <sup>14</sup>	๓	๓	๕	๕	๗

**กลยุทธ์**

๑๑. ปรับรูปแบบการให้บริการวิชาการให้ทันสมัยและตรงกับความต้องการของผู้รับบริการ

**แผนงาน/โครงการ**

๒๑. โครงการจัดการความรู้เกี่ยวกับการให้บริการวิชาการด้าน Cognitive Science และ Multidisciplinary Science

ยุทธศาสตร์ที่ ๔ สร้างความตระหนัก อนุรักษ์ และพัฒนาภูมิปัญญาไทย ศิลปวัฒนธรรม และความเป็นไทย

เป้าประสงค์ที่ ๗ เพิ่มจำนวนนิสิตและบุคลากรที่เข้าร่วมกิจกรรมอนุรักษ์ และพัฒนาภูมิปัญญาไทย ศิลปวัฒนธรรม และความเป็นไทย

#### ตัวชี้วัดการบรรลุเป้าประสงค์

ตัวชี้วัด	เป้าหมายปี พ.ศ.				
	๒๕๕๙	๒๕๖๐	๒๕๖๑	๒๕๖๒	๒๕๖๓
๒๔. ร้อยละของนิสิตและบุคลากรที่เข้าร่วมกิจกรรมอนุรักษ์ และพัฒนาภูมิปัญญาไทย ศิลปวัฒนธรรมและความเป็นไทย	๕	๕	๖	๖	๘

#### กลยุทธ์

๑๒. ส่งเสริมการจัดกิจกรรมอนุรักษ์ และพัฒนาภูมิปัญญาไทย ศิลปวัฒนธรรม และความเป็นไทย

#### แผนงาน/โครงการ

๒๒. โครงการอนุรักษ์ศิลปวัฒนธรรมและความเป็นไทย

๒๓. โครงการสืบทอดและพัฒนาภูมิปัญญาไทย

เป้าประสงค์ที่ ๘ รวบรวมและสร้างฐานข้อมูลภูมิปัญญาไทย

#### ตัวชี้วัดการบรรลุเป้าประสงค์

ตัวชี้วัด	เป้าหมายปี พ.ศ.				
	๒๕๕๙	๒๕๖๐	๒๕๖๑	๒๕๖๒	๒๕๖๓
๒๕. ความพึงพอใจในการใช้ฐานข้อมูลภูมิปัญญาไทย	๔.๒๑	๔.๓๑	๔.๔๑	๔.๕๑	๔.๕๑
๒๖. การส่งเสริมและสนับสนุนด้านศิลปะ วัฒนธรรม และมีความรับผิดชอบต่อสังคม <sup>17</sup>	๔	๔	๔	๕	๕

#### กลยุทธ์

๑๓. ส่งเสริมการจัดทำฐานข้อมูลภูมิปัญญาไทย

๑๔. ส่งเสริมการทำวิจัยที่เกี่ยวกับภูมิปัญญาไทย

#### แผนงาน/โครงการ

๒๔. โครงการจัดทำฐานข้อมูลภูมิปัญญาไทย

ยุทธศาสตร์ที่ ๕ พัฒนาระบบการบริหารจัดการที่มีประสิทธิภาพโดยใช้หลักธรรมาภิบาลและระบบสารสนเทศ

เป้าประสงค์ที่ ๙ ยกระดับระบบฐานข้อมูลเพื่อการบริหารจัดการ

ตัวชี้วัดการบรรลุเป้าประสงค์

ตัวชี้วัด	เป้าหมายปี พ.ศ.				
	๒๕๕๙	๒๕๖๐	๒๕๖๑	๒๕๖๒	๒๕๖๓
๒๗. ระดับประสิทธิภาพการปฏิบัติงานตามแผนกลยุทธ์ทางการเงิน <sup>18</sup>	๔	๔	๔	๕	๕

กลยุทธ์

๑๕. พัฒนาระบบฐานข้อมูลที่มีทั้งหมดให้สามารถเชื่อมโยงกันได้อย่างสมบูรณ์แบบ

แผนงาน/โครงการ

๒๕. โครงการปฏิรูประบบฐานข้อมูลเพื่อการบริหารจัดการ

เป้าประสงค์ที่ ๑๐ เพิ่มมาตรการบริหารจัดการตามหลักธรรมาภิบาล

ตัวชี้วัดการบรรลุเป้าประสงค์

ตัวชี้วัด	เป้าหมายปี พ.ศ.				
	๒๕๕๙	๒๕๖๐	๒๕๖๑	๒๕๖๒	๒๕๖๓
๒๘. ร้อยละความสำเร็จของการเป็น Smart Buu ตามแผนแม่บท ICT ของมหาวิทยาลัย <sup>19</sup>	๘๐	๘๐	๘๕	๘๕	๙๐
๒๙. ระดับความสำเร็จในการสร้างวัฒนธรรมองค์กร <sup>20</sup>	๔	๔	๔	๕	๕
๓๐. ระดับดัชนีความสุขของผู้ปฏิบัติงานในมหาวิทยาลัยบูรพา <sup>21</sup>	๔.๒๑	๔.๓๑	๔.๔๑	๔.๕๑	๔.๕๑

กลยุทธ์

๑๖. บริหารจัดการตามหลักธรรมาภิบาล

แผนงาน/โครงการ

๒๖. โครงการพัฒนาผู้บริหารรุ่นใหม่ตามหลักธรรมาภิบาล

## สรุปตัวชี้วัด

๑. จำนวนบัณฑิต มหาบัณฑิตและดุษฎีบัณฑิตทางด้าน Cognitive Science และ Multidisciplinary Science
๒. ความพึงพอใจของนายจ้างที่มีต่อผู้สำเร็จการศึกษา <sup>9</sup>
๓. ร้อยละของหลักสูตรบัณฑิตศึกษา <sup>4</sup>
๔. ร้อยละของนิสิตระดับบัณฑิตศึกษาแผน ก <sup>5</sup>
๕. ร้อยละของภาควิชาที่มีอาจารย์ตั้งแต่ รศ.ขึ้นไป <sup>12</sup>
๖. จำนวนศาสตร์ที่ได้รับการพัฒนาให้เป็นศูนย์กลางความรู้ <sup>16</sup>
๗. ร้อยละของมหาบัณฑิตที่สำเร็จการศึกษาตามระยะเวลาของหลักสูตร
๘. ร้อยละของดุษฎีบัณฑิตที่สำเร็จการศึกษาตามระยะเวลาของหลักสูตร
๙. ร้อยละของผู้สอนที่ผ่านเกณฑ์ความเชี่ยวชาญในศาสตร์และศักยภาพในการถ่ายทอด <sup>11</sup>
๙.๑ คณาจารย์มีศักยภาพในการถ่ายทอด <sup>11.1</sup>
๙.๒ ค่าดัชนีคุณภาพอาจารย์ <sup>11.2</sup>
๑๐. ระบบและกลไกการพัฒนาหลักสูตร <sup>10</sup>
๑๑. ระดับดัชนีความสุขของนิสิต <sup>13</sup>
๑๒. จำนวนผลงานวิจัยเฉลี่ยของอาจารย์ที่ได้รับการตีพิมพ์ในวารสารระดับชาติหรือนานาชาติ
๑๓. จำนวนผลงานวิจัยของนิสิตที่ได้รับการตีพิมพ์ในวารสารวิชาการระดับชาติ/นานาชาติ
๑๔. ระดับความสำเร็จของการพัฒนาระบบบริหารจัดการและวัฒนธรรมการวิจัยแบบครบวงจร <sup>1</sup>
๑๕. ร้อยละของอาจารย์ที่ได้รับรางวัลหรือการยอมรับในเวทีวิจัยระดับนานาชาติ <sup>3</sup>
๑๖. ร้อยละของผลงานวิจัยที่ได้รับการเผยแพร่ <sup>6</sup>
๑๗. ค่าเฉลี่ย h-Index ของผลงานวิจัยทั้งหมด <sup>7</sup>
๑๘. ร้อยละของงานวิจัยที่ใช้กำหนดนโยบายหรือพัฒนาประเทศหรือสร้างงานอาชีพหรือสร้างรายได้ <sup>8</sup>
๑๙. จำนวนนวัตกรรมที่ได้รับการแจ้งจดทรัพย์สินทางปัญญา
๒๐. จำนวนสิทธิบัตรหรืออนุสิทธิบัตรหรืองานสร้างสรรค์ต่อปี <sup>2</sup>
๒๑. ร้อยละที่เพิ่มขึ้นของจำนวนผู้เข้ารับบริการทางวิชาการด้าน Cognitive Science และ Multidisciplinary Science
๒๒. ร้อยละเครือข่ายความร่วมมือทางวิชาการที่มีกิจกรรมที่เกิดขึ้นจริง <sup>15</sup>
๒๓. รายได้ทั้งหมดที่ได้จากการบริการวิชาการ (แสนบาท) <sup>14</sup>
๒๔. ร้อยละของนิสิตและบุคลากรที่เข้าร่วมกิจกรรมอนุรักษ์ และพัฒนาภูมิปัญญาไทย ศิลปวัฒนธรรมและความเป็นไทย
๒๕. ความพึงพอใจในการใช้ฐานข้อมูลภูมิปัญญาไทย
๒๖. การส่งเสริมและสนับสนุนด้านศิลปะ วัฒนธรรม และมีความรับผิดชอบต่อสังคม <sup>17</sup>
๒๗. ระดับประสิทธิภาพการปฏิบัติงานตามแผนกลยุทธ์ทางการเงิน <sup>18</sup>
๒๘. ร้อยละความสำเร็จของการเป็น Smart Buu ตามแผนแม่บท ICT ของมหาวิทยาลัย <sup>19</sup>
๒๙. ระดับความสำเร็จในการสร้างวัฒนธรรมองค์กร <sup>20</sup>
๓๐. ระดับดัชนีความสุขของผู้ปฏิบัติงานในมหาวิทยาลัยบูรพา <sup>21</sup>



## การวิเคราะห์จุดแข็ง จุดอ่อน โอกาสและอุปสรรค (SWOT Analysis)

### จุดแข็ง (Strength)

๑. ผู้บริหารระดับสูงของวิทยาลัยฯ มีวิสัยทัศน์ และแนวทางในการพัฒนาวิทยาลัยฯ ที่ชัดเจน
๒. มีอาจารย์รุ่นใหม่ที่มีความรู้ความสามารถด้านการวิจัยสหสาขาวิชา และอาจารย์ทุกคนสำเร็จการศึกษาในระดับปริญญาเอกที่เกี่ยวข้องกับการวิจัยวิทยการวิจัยขั้นสูง
๓. มีนิสิตที่มีพื้นฐานมาจากหลากหลายสาขาวิชา
๔. มีศูนย์ความเป็นเลิศทางวิทยาการปัญญา (Cognitive science) โดยมีเครื่องมือวัดคลื่นไฟฟ้าสมอง (EEG) ที่ทันสมัย
๕. มีหลักสูตรระยะสั้นที่เน้นวิทยการวิจัย และวิทยาการปัญญาให้บริการวิชาการแก่บุคคลทั่วไปที่หลากหลายเป็นประจำตลอดทั้งปี

### จุดอ่อน (Weakness)

๑. อาจารย์ประจำมากกว่าร้อยละ ๘๐ ยังไม่มีตำแหน่งทางวิชาการ
๒. อาจารย์ประจำประเภทเต็มเวลาทางด้านวิทยาการปัญญามีน้อย
๓. จำนวนผลงานวิจัยทางด้านวิทยาการปัญญาที่ได้รับการเผยแพร่ค่อนข้างน้อย
๔. ระบบการประชาสัมพันธ์ข้อมูลต่าง ๆ ของวิทยาลัยฯ
๕. บุคลากรสายสนับสนุนส่วนใหญ่ไม่ได้ทำงานแบบ PROACTIVE

### โอกาส (opportunity)

๑. นโยบายและยุทธศาสตร์การวิจัยของชาติ ฉบับที่ ๘ พ.ศ. ๒๕๕๕ – ๒๕๕๙ กลยุทธ์การวิจัยที่ ๑ ข้อที่ ๑.๘ (หน้า ๓๐) ระบุให้สาขาวิทยาการปัญญา เป็นสาขาวิชาที่ต้องทำวิจัยโดยเร่งด่วน
๒. นโยบายของชาติที่สนับสนุนให้ทำวิจัยสหสาขาวิชา (Multidisciplinary Research)
๓. สถาบันอุดมศึกษา องค์กรของรัฐและเอกชน มีความต้องการนักวิจัยระดับปริญญาเอกเพิ่มขึ้น
๔. การเปลี่ยนแปลงของสังคมที่กำลังจะเข้าสู่สังคมผู้สูงอายุ
๕. การเข้าสู่ประชาคมเศรษฐกิจอาเซียน (AEC) ส่งผลให้ขยายโอกาสในการทำวิจัยมากขึ้น

### อุปสรรค (Threats)

๑. นโยบายของกระทรวง ทบวง กรม ที่เป็นองค์การวิชาชีพที่ส่งเสริมให้ผู้จบในสาขาวิชาดังกล่าวจะต้องศึกษาต่อในสาขาวิชานั้นเท่านั้น
๒. คู่แข่งจากมหาวิทยาลัยอื่น เช่น มหาวิทยาลัยเอกชน การเรียนทางไกล หรือมหาวิทยาลัยต่างประเทศที่เปิดวิทยาเขตในประเทศไทย
๓. ขาดการสนับสนุนทางการเงินจากภาครัฐ

## ผลการวิเคราะห์จุดแข็ง จุดอ่อน โอกาสและอุปสรรค (SWOT Analysis)

โครงการ/กิจกรรมที่ต้องส่งเสริม (วิเคราะห์จากจุดแข็งและโอกาส)

๑. จัดตั้งศูนย์วิจัยพัฒนาศักยภาพมนุษย์ในภูมิภาคอาเซียน
๒. เสริมสร้างเครือข่ายความร่วมมือทางวิชาการทั้งในประเทศและต่างประเทศ
๓. จัดหาแหล่งทุนให้อาจารย์และนิสิตทำวิจัยสหสาขาวิชาเพื่อแก้ปัญหาในภาคอุตสาหกรรม
๔. สนับสนุนให้อาจารย์และนิสิตผลิตผลงานวิจัยทางด้านวิทยาการปัญญาที่เน้นการสร้างนวัตกรรมเพื่อแก้ปัญหาให้กับสังคมผู้สูงอายุในประเทศอาเซียน (จัดกลุ่มวิจัยตามศาสตร์ที่เชี่ยวชาญ)
๕. จัดโครงการอบรมทางด้านวิทยาการวิจัยและวิทยาการปัญญาเพื่อตอบสนองความต้องการของประชาคมอาเซียน
๖. เร่งผลิตและเผยแพร่งานวิจัยทางด้านวิทยาการปัญญาที่เกิดจากความเป็นเลิศทางวิทยาการปัญญา

## โครงการ/กิจกรรมที่ต้องเพิ่มเติมหรือปรับปรุง

๑. ปรับปรุงหลักสูตรให้สอดคล้องกับความต้องการด้านการวิจัยของประชาคมอาเซียน
๒. ปรับปรุงระบบการสอนให้นิสิตส่วนใหญ่สำเร็จการศึกษาอย่างมีคุณภาพได้ ตามเวลาที่กำหนด เช่น ปริญญาโทสำเร็จการศึกษาภายใน ๒ ปี และปริญญาเอกสำเร็จการศึกษาภายใน ๓ ปี
๓. จัดการความรู้ด้านเกี่ยวกับการขอตำแหน่งทางวิชาการ และส่งเสริมให้อาจารย์ทำผลงานเพื่อขอตำแหน่งทางวิชาการ เช่น กำหนดให้อาจารย์มีงานวิจัยตีพิมพ์อย่างน้อย ๑ เรื่อง ต่อปี
๔. เร่งรัด กำกับ และติดตามนิสิตทุนฯ ทางด้านวิทยาการปัญญาให้สำเร็จการศึกษา และกลับมาทำงานที่วิทยาลัยวิทยาการวิจัยและวิทยาการปัญญา
๕. จัดการประชุมวิชาการระดับนานาชาติในประเด็นทางด้านวิทยาการปัญญา
๖. ปรับปรุงระบบการประชาสัมพันธ์ของวิทยาลัยฯ ในเรื่องความโดดเด่นของสาขาวิชา หลักสูตรที่เปิดสอน กำหนดการรับสมัคร กิจกรรมของวิทยาลัย ภาพลักษณ์เชิงบวก/เชิงลบ ให้ครอบคลุมทั้งโทรทัศน์ วิทยุ หนังสือพิมพ์ สื่อสิ่งพิมพ์ต่าง ๆ ป้ายโฆษณา เว็บไซต์ทั้งภาษาไทย/ภาษาอังกฤษ รวมทั้งการประชาสัมพันธ์ผ่านระบบสังคมออนไลน์ โดยให้เชื่อมข้อมูลการประชาสัมพันธ์กับฐานข้อมูลของวิทยาลัยฯ ทั้งฐานข้อมูลศิษย์เก่าและศิษย์ปัจจุบัน
๗. กำกับ/ติดตามและนำผลการประเมินแผนปฏิบัติการประจำปี และแผนบริหารความเสี่ยง เพื่อนำไปใช้ในการปรับปรุงวิทยาลัยฯ อย่างต่อเนื่อง
๘. วางแผนการพัฒนาบุคลากรให้ทำงานแบบ PROACTIVE
๙. เสริมสร้างความสุขในการทำงานของบุคลากรอย่างยั่งยืน